



SENSIBILISER, MOBILISER ET INSPIRER
autour de la **Responsabilité Sociale de l'Entreprise**
en Afrique

ÉDITION VERSION 1.0 DU 4 OCTOBRE 2022

LATITUDE MONDE



SENSIBILISER, MOBILISER ET INSPIRER AUTOUR DE LA RESPONSABILITÉ SOCIALE DE L'ENTREPRISE EN AFRIQUE

L'Initiative «IMPACT DURABLE» a pour objectif d'identifier et de partager les meilleures pratiques de Responsabilité Sociale de l'Entreprise (RSE) en Afrique. Afin de sensibiliser, mobiliser et inspirer les acteurs du développement (Entreprises, Gouvernements, ONG, les Jeunes africains, etc.) sur les nouveaux enjeux du Développement Durable, les initiatives identifiées seront partagées au plus grand nombre (Organisations, Entreprises, Administrations, Écoles, Universités, etc.).

Sommaire

04 Préface

06 Autonomisation des femmes : Le Groupe COFINA et le financement de la chaîne de valeur du Manioc en Côte d'Ivoire

10 Éducation : Le Programme de bourses d'ENKO Education

14 La Fondation BGFIBank et le Programme de bourses sociales

18 Formation professionnelle : CANAL + et le Programme «CANAL + UNIVERSITY»

22 Gabon 24 et le Mécénat de compétences

26 Appui aux communautés : Le Programme d'Impact Sociétal de l'Institut International d'ingénierie de l'Eau et de l'Environnement (2iE) et l'appui aux collectivités locales

30 Santé : La Fondation Ecobank et le Programme «ZMBLI»

Préface

L'émergence des concepts de responsabilité sociale de l'entreprise (RSE), d'environnement, société et gouvernance (ESG), d'économie verte et d'économie circulaire est un des changements fondamentaux des paradigmes dans l'économie des entreprises où la maximisation du profit est restée pour longtemps un des principes fondamentaux. C'est ainsi qu'une croissance économique spontanée a cédé la place à une croissance voulue durable et inclusive, que la productivité ajustée à l'environnement est de plus en plus préférée comme mesure de performance économique qui prend en compte les impacts environnementaux.

De ce changement de paradigme, il a été observé qu'il est socialement désirable de maximiser le profit tout en minimisant les externalités négatives de l'investissement tant sur les générations actuelles que futures. Bien plus, la poursuite du profit par une entreprise n'est pas nécessairement

un frein à embrasser les causes, environnementales, sociales et de gouvernance. C'est dans cette perspective qu'à ce jour l'audit de la durabilité, de la responsabilité des entreprises, les rapports ESG sont devenus des facteurs considérables pour les investisseurs. Par ailleurs, la quête de certification aux standards internationaux sur des questions de gouvernance et d'environnement montre davantage comment les entreprises se préoccupent non seulement du profit mais aussi d'une image d'acteurs soucieux de la préservation de la nature, de la lutte contre les abus des droits humains dans les chaînes d'approvisionnement des intrants et de distribution des extrants, de l'atténuation et de l'adaptation aux changements climatiques. Tout compte fait, ces rapports et indices de durabilité contribuent substantiellement à l'image de l'entreprise, comme un opérateur soucieux du bien-être des consommateurs actuels et futures, gage de son profit dans la durée.




Dr Sidi Ould TAH

DIRECTEUR GÉNÉRAL
de la Banque Arabe pour le Développement Économique
en Afrique (BADEA)

Il est à noter ces considérations sociales, environnementales et de gouvernance ne sont pas l'apanage d'un activisme de la société civile mais font de plus en plus partie intégrante de la culture et des stratégies des entreprises soient-elles qu'ôtées en bourse au non.

L'initiative de la Latitude Monde consistant à promouvoir la culture de responsabilité sociale des entrepreneurs, des micro petites et moyennes entreprises est d'une importance capitale. Intégrer les principes de RSE et d'ESG au stage embryonnaire est un gage d'un monde des affaires beaucoup plus conscient de l'interdépendance qu'impose le vécu commun sur cette planète terre, que nous chérissons tous. En effet, prendre conscience des externalités sur son environnement immédiat et/ou lointain et les factoriser dans sa fonction de maximisation de profit, peut aboutir à des pratiques beaucoup plus durables.

Par ailleurs, le mérite de Latitude Monde sur la question de RSE et en l'occurrence sur ce Livre Blanc, s'inscrit dans une perspective générale où chaque action compte, peu importe la taille des acteurs. Ainsi, Latitude Monde en appelle-t-elle aux opérateurs de tous les secteurs de l'économie y compris ceux de la santé, de l'éducation et des Technologies de l'Information et de la Communication (TIC). Dans ce monde interconnecté et interdépendant, les entrepreneurs, micro, petites et moyenne entreprises sont appelés à plus de responsabilité pour réduire au minimum l'impact négatif de leurs investissements sur les autres acteurs de l'écosystème. Cet exercice comprend notamment un examen du paysage environnemental, politique et social, au sens large, dans lequel ils opèrent y compris le rôle du gouvernement, des investisseurs, de la société civile et des autres parties prenantes. ■



Autonomisation des femmes

Le Groupe COFINA et le financement
de la chaîne de valeur du Manioc
en Côte d'Ivoire

Le Groupe COFINA, Compagnie Financière Africaine, créé en 2013, a pour vocation d'être le modèle panafricain de la finance inclusive. Le Groupe a ainsi développé une expertise nouvelle de la finance inclusive par une approche structurée des financements proposés à ses clients et un accompagnement personnalisé. Les activités de COFINA convergent toutes vers une seule direction : offrir des services et produits de qualité, adaptés aux besoins et attentes de ses clients (PME, Entrepreneurs) et plus généralement aux réalités socioéconomiques africaines.

Le Groupe est présent dans 8 pays d'Afrique (Sénégal, Guinée Conakry, Côte d'Ivoire, Gabon, Congo Brazzaville, Mali, Burkina Faso et Togo) et en France (Paris). L'équipe de plus de 1500 Cofinois (es) est composée de 21 nationalités différentes, aux compétences pluridisciplinaires et est le reflet de l'ouverture et de l'adaptation à un monde en perpétuel changement.

La Holding du Groupe COFINA (nom commercial) est CTI, Compagnie Transnationale d'Investissement, basée à Abidjan, en Côte d'Ivoire.



Le Groupe COFINA et la RSE

Le Groupe COFINA s'inscrit dans une démarche RSE volontariste. L'objectif d'une telle démarche est de confirmer l'engagement d'inclusion intrinsèque à son cœur de métier (la mésofinance) et surtout d'accomplir sa mission de créer de la valeur pour ses partenaires et participer durablement au développement de notre continent.

Une Démarche RSE basée sur 4 axes

- Volet Développement Local
- Volet Capital Humain
- Gestion environnementale
- Promotion en interne d'une culture environnementale



Porté par **FIN'ELLE** (La Finance pour Elle), une des filiales ivoiriennes du Groupe COFINA, ce Programme consiste à financer de manière structurée la filière manioc en Côte d'Ivoire, à travers une approche de la chaîne de valeur aux forts marqueurs d'impact sur le Genre. Ce financement est couplé à une assistance technique afin de renforcer les capacités des bénéficiaires (formation, coaching et mentorat). Il permet à la fois de contribuer à l'autonomisation de la femme et au développement de nouveaux secteurs sous-jacents à la filière manioc.

Contexte et enjeux

L'agriculture représente 25% environ du PIB de l'Afrique et les femmes constituent près de la moitié de la main d'œuvre de ce secteur en Afrique subsaharienne. Sur l'ensemble du continent, l'agriculture s'avère même le tout premier employeur des femmes, concentrant 62 % des femmes actives (Source : BAD, Economic Empowerment of African Women through Equitable Participation in Agricultural Value Chains). La filière manioc en Côte d'Ivoire n'est pas

en marge de cette réalité, avec 80% des productions réalisées par les femmes. Elle représente un grand potentiel de sécurité alimentaire face aux défis sociaux et au changement climatique.

Les Parties Prenantes clés

- Clients (Agricultrices / Coopératives agricoles) ;
- Partenaires (Bailleurs / Experts agricoles) ;
- Collectivités locales (Mairies/Préfectures) ;
- Autorités (Ministères / Entreprise étatiques) ;
- Collaborateurs (Agents de COFINA) ;
- ONG.

Caractère novateur du Programme

Le financement de la chaîne de valeur manioc revêt un double caractère novateur. D'une part, c'est une réponse à la question de mobilisation de ressources pour l'autonomisation des femmes en milieu rural, et leur participation équitable à la chaîne de valeur, tout en apportant une réponse aux problématiques de sous exploitation du potentiel agricole, de formations et



LES PARTIES PRENANTES CLÉS

d'assistance technique (gratuitement) aux productrices nécessitant un renforcement de capacités. D'autre part, sa structure de financement basée sur le couple «rendement/impact» est tout aussi novatrice.

Résultats/Impacts

Nos études prospectives sur l'impact social (genre et qualité de vie), environnementale et économique nous ont permis d'identifier les impacts suivants :

- Apporter une réponse à une demande estimée à plus de 13,2 milliards de FCFA
- 68% de femmes fondatrices des entreprises et organisations, financées et accompagnées
- 59% de femmes au management
- 62% de femmes employés
- 61% de femmes productrices
- Création de flux de revenus supplémentaires pour les femmes avec des produits à valeur ajoutée
- 4 grandes zones géographiques d'activité
- Recyclage des déchets
- Promotion des chaînes d'approvisionnement locales
- Production et utilisation de biogaz et bioéthanol

- Mentoring, coaching et formation des femmes du secteur

Les principaux Indicateurs Clés de Performance sont, entre autres : le nombre de femmes directement touchées, le volume de financement apporté en réponse à la demande, le volume des flux de revenus supplémentaires pour les femmes, le nombre de femmes mentorées, coachées ou formées, etc.

Les Clés de succès

- Volonté manifeste d'agir en faveur de l'autonomisation des femmes ;
- Analyse et maîtrise de la chaîne de valeur manioc ;
- Étude et maîtrise des besoins des femmes dans le secteur agricole (filière manioc) ;
- La formation / accompagnement des clientes par FIN'Elle , notre filiale dédiée aux femmes ;
- La flexibilité des offres de financements.

Perspectives

Répliquer ce modèle de financement sur d'autres secteurs à fort potentiel d'impact environnemental et social.



Éducation

Le Programme de bourses
d'ENKO Education



Enko Education est un réseau panafricain d'écoles primaires et secondaires qui vise à démocratiser l'accès à une éducation de qualité internationale pour la population africaine. Enko Education s'appuie sur les programmes pédagogiques du Baccalauréat International.

Enko Education offre une éducation inclusive, de qualité exceptionnelle, afin que les élèves puissent accéder aux universités d'élites et réussir des carrières extraordinaires. Enko Education renforce la confiance des élèves en leur donnant les outils qui leur permettront de devenir les architectes de leur propre avenir et d'avoir un impact significatif et durable sur le monde d'aujourd'hui et de demain.

Enko Education compte actuellement 3650 élèves répartis dans treize écoles (allant du primaire au secondaire) implantées dans neuf pays : Afrique du Sud, Botswana, Burkina Faso, Cameroun, Côte d'Ivoire, Mali, Mozambique, Sénégal, Zambie.



Depuis deux ans, le programme de bourses est particulièrement bien développé. Il y a toujours eu des bourses et des aides financières chez Enko Education car l'accessibilité est l'une de nos valeurs. Nous avons restructuré le programme et proposé des sponsors externes pour couvrir les frais de scolarité de certains boursiers. Nous avons amélioré le système de recrutement pour avoir des profils qui correspondent le mieux à nos critères : académique, motivation, social. Le budget d'Enko Education dédié aux bourses s'élève à 662 940 USD.

Contexte et enjeux

Aujourd'hui, près de 10 % des élèves de Enko Education sont dans le programme de bourses. Nous avons chaque année des jeunes filles et garçons brillants qui souhaitent rejoindre une de nos écoles Enko Education. Ces jeunes élèves sont parfois dans des situations familiales délicates et ont besoin d'une aide pour atteindre leur potentiel. Dès le début d'Enko Education,

il y a eu un programme de bourses, déduit du budget des écoles. Aujourd'hui, comme nous souhaitons aller plus loin dans ce programme, nous créons une initiative RSE avec des entreprises qui souhaitent s'engager à nos côtés. De nombreuses entreprises souhaitent s'engager dans l'Éducation sur le continent africain, Enko Education propose une solution concrète pour soutenir des élèves prometteurs. Nous accompagnons chaque élève jusqu'à l'inscription universitaire. Nous allons aussi les aider à trouver de nouvelles bourses pour leurs universités.

Les Parties Prenantes clés

- Les écoles du réseaux Enko Education qui prennent en charge une grande partie des élèves
- Canal Plus International soutient deux élèves pour la rentrée 2022/2023
- Okan Partners soutient 15 élèves depuis plus de 4 ans dans les différentes écoles Enko Education
- Decathlon South Africa soutient une jeune fille dans notre école à Johannesburg



Caractère novateur du Programme

Toute la démarche et la création d'Enko Education ont comme base l'innovation. Il y a très peu d'écoles internationales qui gèrent et développent un programme de bourses aussi ambitieux qu'Enko Education. L'accessibilité est une de nos valeurs et Enko Education souhaite aller le plus loin possible dans son engagement.

Résultats/Impacts

- 357 élèves boursiers dans tout le réseau Enko Education (13 écoles dans 9 pays : Afrique du Sud, Botswana, Burkina Faso, Cameroun, Côte d'Ivoire, Mali, Mozambique, Sénégal, Zambie) ;
- Sur notre population totale nous avons donc 13% d'élèves boursiers
- Les bourses peuvent aller de 30 à 100% + les frais annexes (cantine, transport, uniforme.), dépendamment de chaque situation familiale et des partenaires qui s'engagent à nos côtes
- De grands partenaires impliqués dans

le programme : Okan Partners, Canal Plus International, Allianz Africa, Decathlon South Africa, la Fondation SIFCA.

Les Clés de succès

- La persévérance ;
- La création de partenariat solide et de confiance ;
- L'engagement pour la réussite des élèves.

Perspectives

À terme, Enko Education souhaite que 10% des élèves du groupe soient financés à 100%. Nous souhaitons aussi être en lien avec des ONG panafricaines dédiées à la jeunesse pour permettre un meilleur recrutement d'élèves. Enko Education souhaite s'engager avec d'autres acteurs animés par la volonté d'avoir un impact positif sur l'éducation sur le continent africain.



La Fondation BGFIBank
et le Programme de bourses sociales

Indépendante et privée, la Fondation BGFIBank inscrit sa philosophie et son action dans la continuité de l'engagement sociétal du Groupe BGFIBank. Elle accompagne le groupe dans son rôle d'acteur à part entière du développement social dans l'ensemble de ses pays d'implantation. Elle assure également un rôle de conseil vis-à-vis des actions organisées par les différentes filiales en matière de mécénat. Elle constitue en soi un outil permettant au Groupe d'assurer sa responsabilité sociétale et de développer un dialogue social permanent vis-à-vis de ses communautés d'accueil.



La Fondation BGFIBank et la RSE

La Fondation BGFIBank s'arrime à la politique RSE du Groupe BGFIBank auquel elle appartient. De plus, de par la nature de son activité, la Fondation BGFIBank fait partie intégrante de la politique RSE du Groupe BGFIBank. À côté de la responsabilité économique, de la responsabilité sociale et de la responsabilité environnementale, la Fondation BGFIBank incarne la prise en compte de la responsabilité éthique et sociale du Groupe vis-à-vis de ses communautés d'accueil.



Contexte et enjeux

Plusieurs étudiants sont contraints d'interrompre leur scolarité faute de moyen. Ce programme offre aux jeunes étudiants une chance de suivre une formation professionnelle dans l'une des meilleures business school d'Afrique subsaharienne : BBS. La Fondation entend ainsi lutter contre la précarité étudiante en allégeant les parents du poids financier que constitue le paiement de la scolarité.

Ce programme vient également matérialiser l'engagement de la Fondation en faveur de l'excellence académique. En effet, les étudiants sont invités à maintenir de parfaits résultats et un comportement exemplaire pour pouvoir bénéficier d'un renouvellement de cette bourse.

Le programme «Bourse sociale» de la Fondation BGFIBank vise à identifier et soutenir des étudiants talentueux dont les conditions sociales et financières ne leur permettent ni d'entreprendre, ni d'avoir accès aux cycles supérieurs et aux écoles de commerce de renom. Il offre des bourses d'études annuelles et constitue en cela une aide complémentaire à celle de la famille de l'étudiant, dont les revenus ainsi

que les charges, entre autres, sont pris en compte pour déterminer l'éligibilité de l'étudiant.

Ce programme vise à :

- Promouvoir l'égalité des chances dans le domaine de l'éducation et de la formation
- Favoriser l'accès des étudiants aux cycles supérieurs et à une école de commerce de renom
- Développer le goût de l'excellence et du dépassement de soi chez les étudiants

L'absence ou l'insuffisance de moyens financiers étant l'élément essentiel qui gouverne la sélection des candidats, ce programme repose également sur les critères de mérite, qui tiennent compte des résultats académiques et des qualités personnelles des candidats.

Ce programme a été créé en 2014 et est exclusivement dédié aux étudiants de BGFIBank Business School (BBS), toutes filières et tous niveaux confondus, sans distinction d'origine ou de nationalité et remplissant les conditions d'attribution. L'appel à candidature est lancé chaque année au mois d'octobre.



Les Parties Prenantes clés

- **Le Groupe BGFIBank**
-La Fondation BGFIBank ne reçoit aucune subvention extérieure au Groupe BGFIBank. Elle est financée à 100% par les filiales du Groupe.
- **BGFI Business School**
-Partenaire privilégié dans l'implémentation de ce projet, BBS accompagne la Fondation dans le suivi, le traitement des dossiers et le choix des candidats de ce programme.
- **Les étudiants et leurs parents**
-C'est la raison d'être de ce programme de Bourses. Ils reçoivent un accompagnement financier de la Fondation BGFIBank lorsqu'ils correspondent aux critères d'éligibilité du Programme.

Caractère novateur du Programme

Favoriser l'accès de tous à une éducation de qualité est l'un des engagements premiers que la Fondation BGFIBank a pris en mettant en place ce Programme de bourses sociales. Le Programme vient matérialiser l'attachement de la fondation à l'objectif 4 des Objectifs de Développement Durable à savoir assurer l'accès de tous à une éducation de qualité, sur un pied d'égalité, et promouvoir les possibilités d'apprentissage tout au long de la vie. La Fondation demeure à ce jour l'unique structure proposant ce Programme à l'endroit des jeunes apprenants au Gabon.

Résultats/Impacts

À l'issue des 8 éditions de bourses sociales, la Fondation BGFIBank a octroyé 108 bourses d'études aux étudiants de BBS pour un montant total de plus de 300 millions de FCFA.

Les Clés de succès

- Appui du Groupe BGFIBank dans la mise en œuvre des programmes de la Fondation BGFIBank,
- Une politique de mécénat d'entreprise ancrée dans l'ADN du Groupe BGFIBank,
- Une équipe dédiée et dynamique,
- Une fondation qui intervient dans des environnements multiculturels.

Perspectives

Grâce à l'implication des collaborateurs du Groupe BGFIBank, la Fondation souhaite désormais accroître le nombre d'étudiants qu'elle accompagne chaque année. Une campagne de communication à l'endroit des collaborateurs du Groupe a été lancée cette année pour répondre à cet objectif.

Cette campagne donne la possibilité aux collaborateurs du Groupe de parrainer un étudiant de leurs choix en payant la totalité de ses frais de scolarité et ainsi de le suivre tout au long de son cursus universitaire, sous réserve que ce dernier maintienne l'excellence de ses résultats.

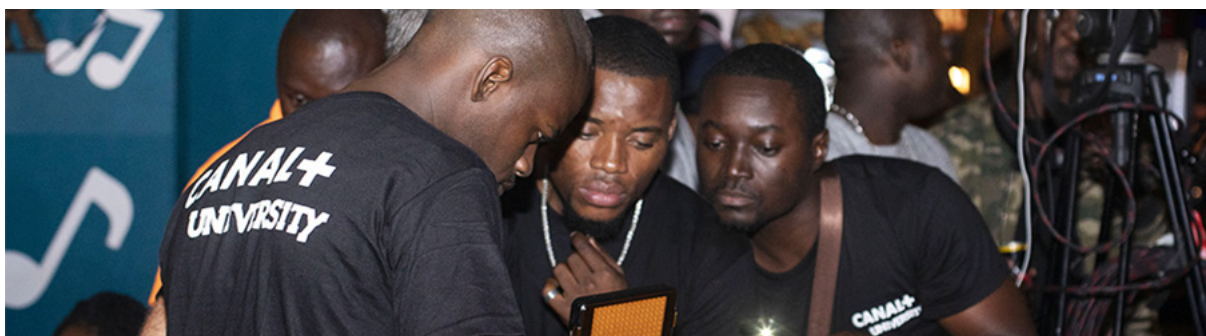


Formation professionnelle
CANAL + et le Programme
« CANAL + UNIVERSITY »

Acteur majeur de l'audiovisuel et du cinéma, Canal+ place ses engagements sociétaux au cœur de sa stratégie d'entreprise. Partout où Canal+ est implantée, l'entreprise s'engage pour contribuer positivement à l'égalité des chances, au développement de l'économie locale, à devenir toujours plus responsable et réduire son impact environnemental.

Premier acteur audiovisuel de la télévision payante en Afrique francophone, le groupe s'attèle déjà depuis de nombreuses années à avoir un impact positif dans les pays du continent où il est présent/ installé, en prenant à bras-le-corps les engagements sociétaux et responsables du groupe (insérer exemples d'actions solidaires autre que les 3 initiatives créées plus récemment : impact environnemental, développement du digital et du numérique pour un meilleur accès au service de Canal+ sur l'ensemble du continent, etc.).

Canal+ Impact, est un programme solidaire regroupant l'ensemble des actions engagées de Canal+ en Afrique autour d'une mission clé : partager les savoirs pour développer les talents du continent.



CANAL + et la RSE

Nos actions d'engagement ont majoritairement comme point commun l'éducation et le partage de savoir. Elles s'illustrent par les 3 initiatives RSE :

1. CANAL+UNIVERSITY

<https://www.canalplus-afrique.com/ci/nos-engagements/formations>

2. ORPHEE

3. 1 MOIS, 1 CAUSE

Toutes ces initiatives sont englobées par LE PROGRAMME CANAL+IMPACT.



Contexte et Enjeux

CANAL+UNIVERSITY, cycle de formation à l'audiovisuel gratuit et sur mesure en Afrique francophone, est une action sociétale mettant l'éducation au cœur du dispositif. C'est une action tournée vers la jeunesse et son avenir. C'est un pari de former des jeunes dans des métiers d'avenir et d'ensuite les laisser trouver leur marque. La mission de notre action est donc de former la nouvelle génération à une meilleure connaissance de ces métiers ; notamment sur la protection des droits et bien sûr tous les métiers de l'audiovisuel.

Caractère novateur du Programme

Ce sont les employés qui vont former des jeunes talents. En effet, une vingtaine de d'employés du Groupe sont mobilisés pour ce Programme.

Les Parties Prenantes clés

- Les instituts de formations

- Les professionnels de l'audiovisuel
- La jeunesse africaine souhaitant se former

Résultats/Impacts

- 2000 jeunes visés par le Programme
- Le Programme se décline déjà dans 20 des 25 pays ciblés
- 65 formations déjà dispensées à 500 jeunes dont 190 femmes

Perspectives

Les perspectives sont très positives car la majorité des formations sur le continent sont payantes. Celles de CANAL + sont gratuites et l'objectif serait de faire certifier nos formations auprès des autorités.

Les Clés de succès

Avoir le maximum de participants et de jeunes qui souhaitent bénéficier de nos formations. Et que ces personnes puissent ensuite devenir des formateurs et travailler à leur compte. Cela serait donc un cercle vertueux.





Gabon 24
et le Mécénat de compétences

Gabon 24, média bilingue et unique chaîne gabonaise d'information en continu à vocation panafricaine diffusée en « free to air » au Gabon où elle est installée mais également en Afrique et en Europe, sur les principaux bouquets satellites. Également présente sur le web www.gabon24.tv et sur les réseaux sociaux (Facebook, Twitter, Instagram, LinkedIn, YouTube en streaming H24), Gabon 24 propose une grille de programmes riche et diversifiée qui sur des thématiques d'intérêt général pour les téléspectateurs : santé, sport, économie, environnement, culture, politique, société et nouvelles technologies.



Gabon 24, et la RSE

La démarche RSE de Gabon 24 s'inscrit dans un processus progressif qui consiste à installer une plateforme collaborative avec les parties prenantes de la chaîne et à contribuer à la résolution de problématiques liées aux principaux enjeux du Développement durable. La Politique RSE de Gabon 24 a été structurée autour de 4 axes majeurs :

- Axe 1 : Assurer la montée en compétences de notre capital humain ;
- Axe 2 : Accompagner le développement économique, social et culturel des territoires ;
- Axe 3 : Promouvoir l'éthique la transparence auprès des collaborateurs ;
- Axe 4 : Participer à la lutte contre le réchauffement climatique.

Contexte et enjeux

Afin de contribuer au développement économique du tissu entrepreneurial féminin gabonais, Gabon 24, la JFD et le Groupe Eramet ont organisé une Masterclass «Comment promouvoir son business grâce au digital ?» ayant pour but de booster, via le digital, le chiffre d'affaires des PME gérées par des femmes gabonaises et par-delà, leur impact sur l'économie nationale et le tissu social. Cette action s'inscrit en droite ligne de l'Axe 2 de la politique RSE de Gabon 24 qui vise à «Accompagner le développement économique, social et culturel des territoires».

À l'issue de cette Masterclass, les 30 participantes, issues de parcours et structures différentes, bénéficient d'un suivi personnel effectué par du personnel du service digital de Gabon 24, et ce afin d'évaluer la compréhension des grands mécanismes d'ensemble énoncés lors de la Masterclass et de leur permettre d'atteindre les objectifs suivants :

- Développer leur notoriété et la visibilité de leur marque ;
- Toucher de nouvelles cibles (locales, nationales voire internationales) ;
- Construire et faire grandir une communauté fidèle ;
- Prospector et acquérir de nouveaux
- Vendre leurs produits/services via de nouveaux canaux (Instagram en plus de Facebook, par exemple) ;
- Favoriser le trafic sur leur site Internet et améliorer son référencement.

Caractère novateur du Programme

Action tripartite avec des partenaires internationaux de renom organisée sur le prin-

cipe de l'intelligence collective qui ouvre un nouveau genre de partenariats pour Gabon 24 en matière de RSE : des partenariats qui offrent l'opportunité de grandir en écosystème.

Résultats/Impacts

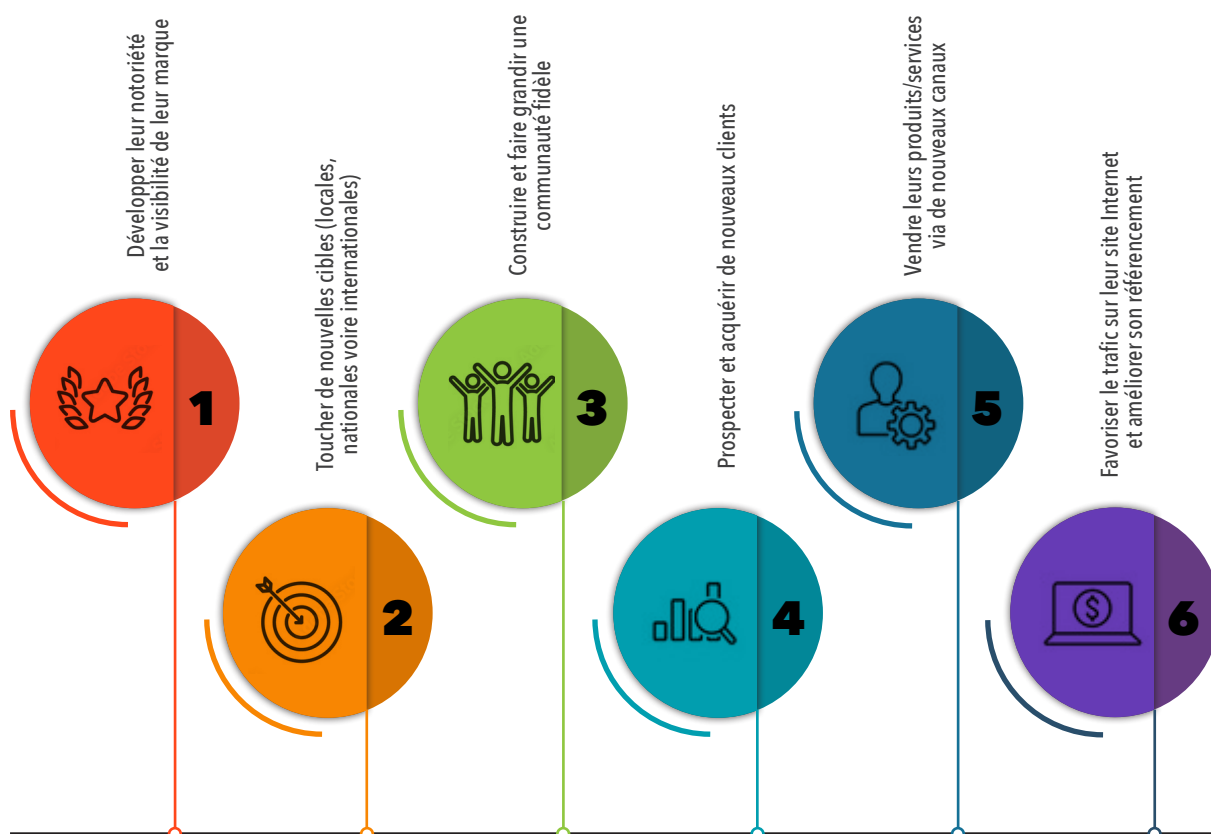
- 30 femmes formées ;
- 1 couverture médiatique sur la chaîne Gabon 24
- Visibilité sur le digital :
 - LinkedIn
 - 5229 abonnés
 - Facebook et YouTube : Couverture médiatique diffusée
 - 213672 abonnés
 - Twitter
 - 10080 abonnés
 - Site internet : Un article publié
 - 600000 vues

Les Clés de succès :

La synergie qui a prévalu entre les partenaires, sous le leadership de Gabon 24, au profit d'une cause commune.

Perspectives du Programme

Face à la réussite de cette collaboration entre Gabon 24, la JFD et ERAMET mais surtout avec la participation de la lauréate du Prix Margaret 2022 catégorie entrepreneur d'Afrique, la chaîne a validé la poursuite de l'organisation des Masterclass du même type, à raison d'une par trimestre, et de garder la même logique de suivi des participantes tout en y ajoutant un effet pyramidal : les précédentes participantes pourront elles aussi impacter positivement leurs congénères, en devenant une source d'inspiration à leur tour.



30 FEMMES FORMÉES



01 COUVERTURE MÉDIATIQUE SUR LA CHAÎNE GABON 24



VISIBILITÉ SUR LE DIGITAL



COUVERTURE MÉDIATIQUE DIFFUSÉE

213672 ABONNÉS



5229 ABONNÉS



10080 ABONNÉS



UN ARTICLE PUBLIÉ SUR LE SITE INTERNET

600 000 VUES

 **Appui aux communautés**
Le Programme d'Impact Sociétal
de l'Institut International d'ingénierie
de l'Eau et de l'Environnement (2iE)
et l'appui aux collectivités locales

L'institut international d'Ingénierie de l'Eau et de l'Environnement (2iE) est un centre d'excellence de référence en Afrique et à l'International socialement responsable, leader dans les domaines de la formation, de la recherche et de l'innovation. Basé à Ouagadougou (BURKINA FASO), il est spécialisé dans le Génie de l'Eau, de l'Assainissement et des Aménagements Hydroagricoles, le Génie Électrique et Energétique, le Génie Civil-Bâtiments et Travaux publics, l'Environnement, le Management et l'Entrepreneuriat. Attaché à la diversité culturelle et à la mixité sociale, 2iE accueille des étudiants en provenance d'une trentaine de pays avec plus de 25% de filles.



L'institut international d'Ingénierie de l'Eau et de l'Environnement (2iE) et la RSE
L'institut 2iE s'est engagé depuis 2010 dans une démarche RSE en réalisant son premier diagnostic RSE puis un bilan carbone de ses sites en 2011. Depuis 6 rapports RSE ont été publiés et le 7e est en élaboration.

Cette démarche RSE repose sur 2 principaux référentiels : Le pacte Mondial des Nations Unies et le plan vert de la Conférence des Grandes Ecoles (CGE).

Parce que 2iE collabore avec des partenaires financiers qui ont leurs propres exigences en matière de durabilité, le Cadre Environnemental et Social (CES) de la Banque Mondiale ainsi que l'Agenda 2030 des Nations Unies.

La démarche RSE est déployée via les 5 axes du Plan vert de la CGE CPU et qui intègrent à la fois les enjeux RSE de 2iE ainsi que ses domaines d'activité :

- Gouvernance
- Enseignement et Formation
- Recherche
- Gestion de l'Environnement

Contexte et enjeux

En Afrique de l'Ouest et au Burkina Faso, l'accès aux services de base est assuré dans le cadre de la décentralisation par les collectivités territoriales. Cependant, si les compétences sont transférées par le pouvoir central, les ressources de mise en œuvre sont souvent insuffisantes et les capacités de mobilisation de ces ressources par les collectivités sont limitées. Il en découle un déficit de fourniture de ces services de bases que tentent de soutenir, les ONG et associations, les organisations de coopération etc...

Les initiatives bénévoles citoyennes pourraient aussi contribuer à soutenir les besoins en développement des collectivités à travers de la sensibilisations, l'encadrement, l'expertise, ma fourniture de matériel. C'est dans cette démarche que s'inscrit le Programme d'Impact Sociétal 2iE qui ambitionne accroître la contribution de l'Institut au développement durable des territoire à travers le leadership social de ses étudiants. Il s'agit d'engager nos étudiants à contribuer bénévolement au développement durable sur les campus de 2iE et au sein des collectivités territoriales au Burkina Faso.

Caractère novateur du Programme

Offrir bénévolement de l'expertise aux collectivités territoriales dans les domaines de développement (Eau et Assainissement, Énergie, Infrastructures, Agriculture) tout en développant les compétences et le leadership des étudiants.

Les Parties Prenantes clés

- L'institut 2iE à travers ses départements, ses directions et services ainsi que les associations d'étudiants sur les campus
- Collectivités territoriales avec les structures qu'elles abritent (Mairie, Écoles, lycées, Centres de santé, forces de sécurité, ONG et associations etc...)
- Les étudiants de l'institut 2iE
- Les populations des collectivités territoriales

Résultats/Impacts

Ce Programme se décline en 3 projets mis en œuvre selon le niveau d'études des étudiants. Il s'agit du :

1- Projet Ecocitoyen

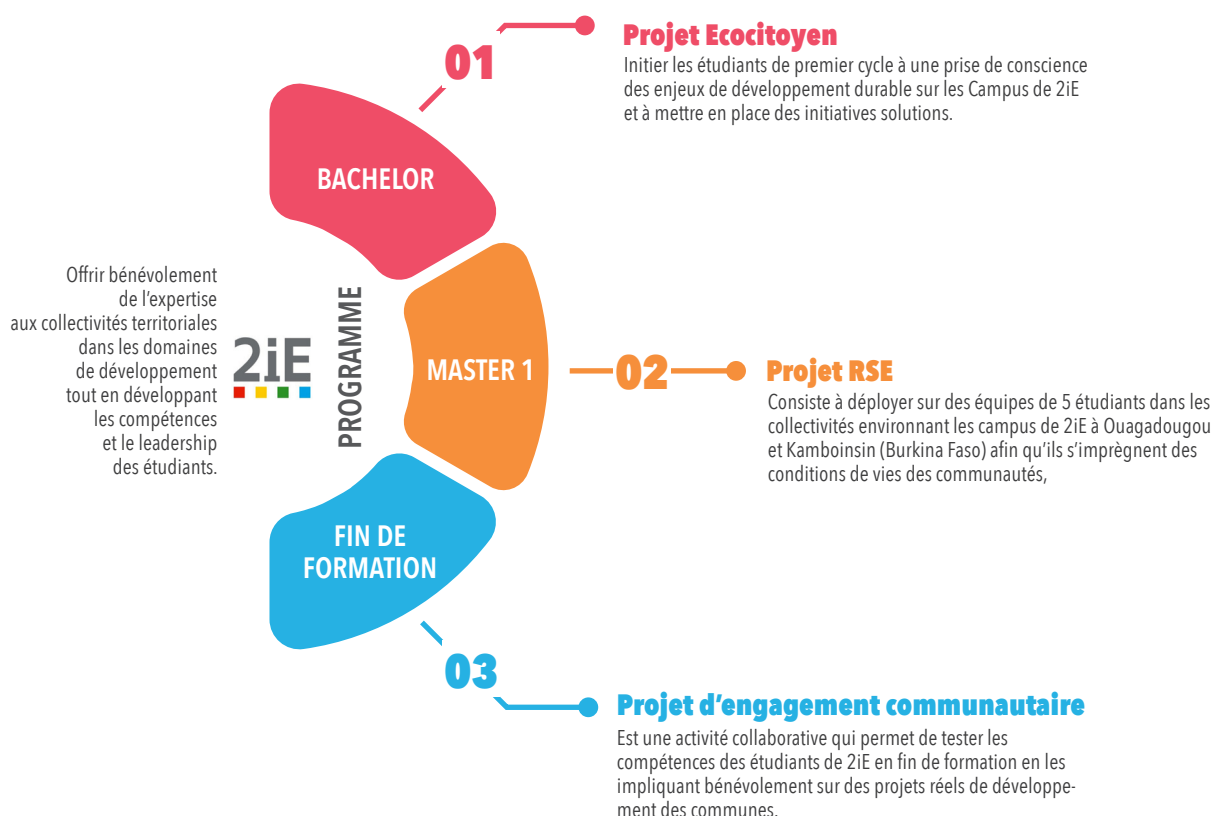
Mené en Bachelor, il consiste à initier les étudiants de premier cycle à une prise de conscience des enjeux de développement durable sur les Campus de 2iE et à mettre en place des initiatives solutions. Les problématiques souvent traitées sont l'hygiène et l'assainissement, les sensibilisations sur les IST, les sensibilisations sur les Changement climatiques etc...

2- Le projet RSE

Réalisé par les étudiants en Master 1, il s'inscrit dans la continuité (travaux pratiques et collaboratifs) des Cours de Management de la RSE. Le projet RSE consiste à déployer sur des équipes de 5 étudiants dans les collectivités environnant les campus de 2iE à Ouagadougou et Kamboinsin (Burkina Faso) afin qu'ils s'imprègnent des conditions de vies des communautés, identifient les enjeux environnementaux et les besoins en services sociaux de bases afin d'apporter des solutions à court ou moyen terme. De 2019 à 2022, environ 800 étudiants en master 1 ont participé au projet RSE. Plus de 3 000 000 FCFA ont été mobilisés par les étudiants pour le compte de ces activités et les thématiques traitées sont entre autres : le reboisement, la sensibilisation anti-covid-19 et le don de matériel, la promotion du WASH dans les écoles, les campagnes de don de sang, la régulation de la circulation routière, les dons de matériels médicaux et pharmaceutiques aux infirmeries, la salubrité via la collecte des déchets solides, le reprofilage des routes, le soutien matériel aux réfugiés et déplacés internes.

3- Le projet d'engagement communautaire

Anciennement appelé projet intégrateur et soutenu par la Banque Africaine de Développement (BAD), le projet d'engagement communautaire est une activité collaborative qui permet de tester les compétences des étudiants de 2iE en fin de formation en les impliquant bénévolement sur des projets réels de développement des communes. Généralement il s'agit de mobiliser les compétences des étudiants afin qu'ils réalisent les études de faisabilité des projets de communes qui n'ont souvent pas les moyens de financer l'expertise des cabinets et bureau d'études. Cette expertise et l'en-



cadrement sont offerts bénévolement par les étudiants et le corps professoral de 2iE. Les domaines concernés sont : l'adduction d'eau potable, construction de retenues d'eau, de barrages de déchèteries, des stations d'épurations, la transition énergétique des bâtiments, la fourniture d'électricité dans les zones rurales etc... De 2019 à 2022 le projet d'engagement communautaire a mobilisé 12 00 étudiants, impacté 7 régions sur 13, 17 communes et permis d'éviter 300 millions CFA de frais d'expertises aux communes au Burkina Faso.

Les Clés de succès

- Soutien du Top Management de 2iE (Direction Générale, Direction des Études, Direction de la Recherche)
- S'appuie sur des besoins réels formulés par les collectivités et transmis aux départements académiques de 2iE
- Confiance des collectivités territoriales

en la réputation de l'institut 2iE et la qualité des livrables

- Implication et engagement des populations locale
- Engagement et rigueur des étudiants
- Soutien d'un partenaire financier pour le cas spécifique du projet de fin d'étude

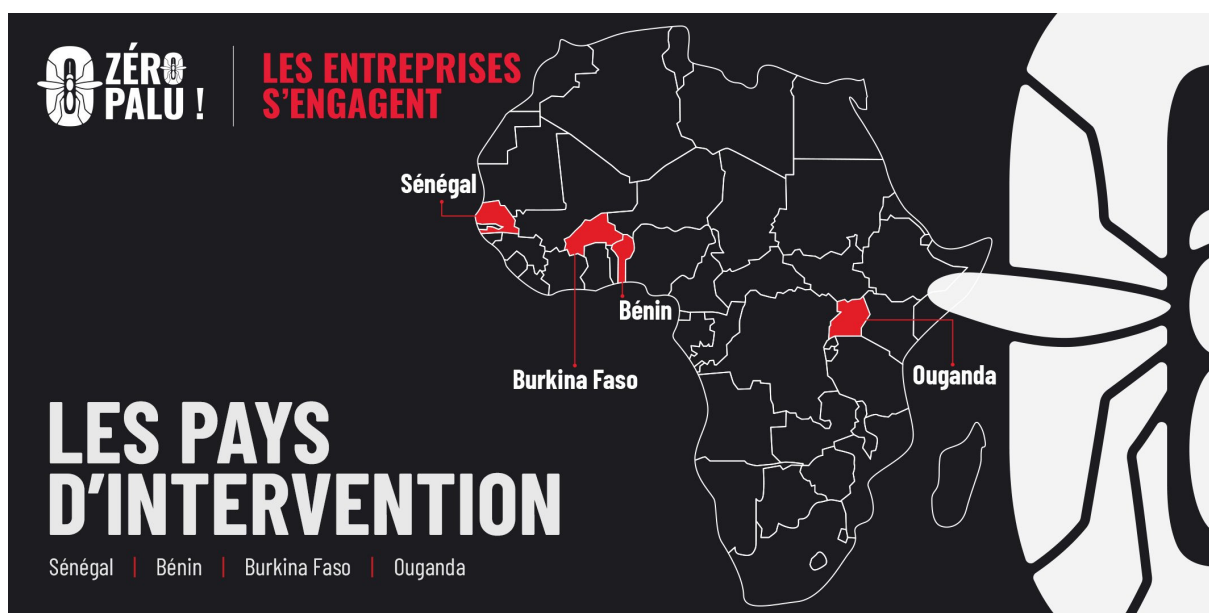
Perspectives du Programme

Au regard du succès de ce programme décliné en 3 projets, l'Institut 2iE envisage développer un challenge (parcours) de 6 mois transversal au 3 niveaux d'enseignement, intégrant des séances de coaching, de formation et d'immersion sur le terrain afin de motiver et soutenir l'engagement responsable de nos étudiants. Ce challenge appelé «Programme Ingénieurs Ecosolidaires» permettra à nos étudiants d'initier des projets de développement à fort attrait socio-économique voir environnemental au profit des collectivités territoriales au Burkina et en Afrique.

Santé La Fondation ECOBANK et le Programme « ZMBLI »

Créée par la première banque panafricaine Ecobank Transnational Incorporated, la Fondation Ecobank est vouée à améliorer la qualité de vie des gens à travers le continent africain. À cette fin, nous exploitons les ressources, les connaissances et l'expertise de Ecobank, dans le but de développer des opportunités pour les communautés africaines dans lesquelles la banque opère.

La Fondation ECOBANK et la RSE
La Fondation Ecobank privilégie trois domaines : Santé, Éducation, Autonomisation Financière



Contexte et enjeux

Le Programme « ZMBLI, Zéro Palu, les entreprises s'engagent! » vise à informer et mobiliser les entreprises locales dans la lutte contre le paludisme. La Fondation Ecobank a financé ce programme à hauteur de 600 00 USD.

Malgré des progrès remarquables au cours des 20 dernières années, le paludisme reste l'une des principales causes de mauvaise santé et de décès en Afrique subsaharienne, où seuls six pays représentent plus de la moitié de tous les cas de paludisme dans le monde. En 2020, l'Afrique comptait 602 000 - soit 96% des - décès dus au paludisme dans le monde, et 80% de ces décès concernaient des enfants de moins de 5 ans.

Cependant, le paludisme est plus qu'un simple problème de santé. C'est aussi un problème socio-économique qui nous touche tous d'une manière ou d'une autre, y compris la productivité des entreprises, le niveau de scolarité et le revenu disponible des familles. Par exemple, l'Afrique perd chaque année 4,3 milliards de jours de travail et 1,5 milliard de jours d'école à cause du paludisme. Un seul épisode de paludisme coûte à une famille en moyenne 9 USD, soit 3 % du revenu annuel moyen, et une personne souffrant de paludisme peut perdre 1 à 3 semaines de travail par épisode. La Banque mondiale estime que 100 millions de personnes sont poussées dans la pauvreté en raison de dépenses de santé catastrophiques comme

celle-ci. Cela a un impact significatif sur nos entreprises et sur l'économie africaine, des recherches suggérant que la présence du paludisme dans certains pays africains réduit la croissance annuelle du PIB jusqu'à environ 1,3 %. Les entreprises doivent prendre conscience de cet enjeu de santé publique et des conséquences sur leur business. Cette initiative vise à les engager pour qu'elles puissent tenir leur rôle dans la lutte contre le paludisme.

Caractère novateur du Programme

Engagement des PME africaines qui sont au cœur du développement économique du continent.

Les Parties Prenantes clés

- Speak Up Africa ;
- PME Locales ;
- Les Programmes nationaux de lutte contre le Paludisme.

Résultats/Impacts

« ZMBLI » a déjà été lancé dans 4 pays : Bénin, Burkina Faso, Ouganda et Sénégal. L'objectif est de l'étendre dans d'autres pays du continent

Perspectives du Programme

Nous espérons pouvoir l'étendre à d'autres pays.

LATITUDE MONDE

Créateur de valeur ajoutée



LATITUDE MONDE

CABINET CONSEIL EN RSE, EST VOTRE SOLUTION DURABLE POUR :

- Diagnostic et Élaboration de votre Politique de Responsabilité Sociale de l'Entreprise (RSE);
- Accompagnement de la déclinaison de votre Politique RSE;
- Formations sur les Nouveaux enjeux de la RSE et des Objectifs de Développement Durable.



LATITUDE MONDE organise



AFRICAN BUSINESS & SOCIAL RESPONSIBILITY FORUM

Libérer le potentiel RSE des Entreprises Africaines

1^{ère} PLATEFORME DE RSE EN AFRIQUE (www.africa-businesspeople.com)

- 2017 - 2018 : Port-Louis, Maurice
- 2019 : Kigali, Rwanda
- 2020 - 2021 : Marrakech, Maroc
- 2022 : Dubaï, Emirates Arabes Unies

Plus d'infos : contact@latitudemonde.com • +241 74 18 96 72

www.latitudemonde.com